

# 러시아 북극권 개발과 지역사회 변화 연구

Arctic Development in Russia  
and  
Its Impacts on Local Communities



한국외대 러시아연구소  
한국외대 극지연구소

# 제 출 문

극지연구소장 귀하

본 보고서를 “국내 학·연 극지연구진흥프로그램(PAP사업)”에 관한 연구  
“러시아 북극권 개발과 지역사회 변화 연구” 과제의 최종보고서로 제출합니다.



연구기관명 : 한국외대 러시아연구소  
: 한국외대 극지연구센터

연구책임자 : 최 우 익

참여연구원 : 김 봉 철

참여연구원 : 라 승 도

# 요 약 문

## I. 제목

- 러시아 북극권 개발과 지역사회 변화 연구

## II. 연구 목표

○ 본 연구과제는 러시아 북극권 개발과 그로 인해 일어난 지역사회 변화 양상들을 사회·경제적 측면과 법률·제도적 측면, 역사·문화적 측면에서 조명하고자 한다. 특히, 본 연구는 러시아연방 북서부에서 극동까지 이르는 광범위한 북극권 지역을 세 부분으로 나누어 1년에 한 부분씩 3년에 걸쳐 고찰한다.

○ 1차 연도에는 무르만스크주와 코미공화국, 네네츠 자치구 등 북서 지역 개발과 지역사회 변화를 사회·경제적, 법률·제도적, 역사·문화적 측면에서 고찰한다.

○ 2차 연도에는 야말로네네츠 자치구의 노비우렌고이, 크라스노야르스크 변경주의 산업 개발 도시 노릴스크 등을 중심으로 시베리아 북극권 개발과 지역사회 변화를 사회·경제적, 법률·제도적, 역사·문화적 측면 등에서 연구한다.

○ 3차 연도에는 야쿠티아와 콜리마, 추코카, 캄차카 등 극동권 산업 개발과 지역사회 변화를 사회·경제적, 법률·제도적, 역사·문화 측면에서 고찰한다.

## III. 연구개발의 내용 및 범위

○ 1차 연도 ‘북서권’ 연구에서는 코미공화국, 네네츠 자치구, 아르한겔스크주, 무르만스크주, 카렐리야공화국을 주요 대상으로 다룬다. 사회·경제적 측면에서는 산업 개발로 일어난 주민의 소득 변화와 삶의 질, 인구 이동 문제 등을 집중적으로 다루고, 법률·제도적 측면에서는 이 지역 원주민들인 코미인과 네네츠인의 순록사육 등 전통 생활방식에서 일어난 변화를 보존의 관점에서 다루고, 역사·문화적 측면에서는 보르쿠타 등에 걸쳐 나타나고 있는 자원 개발과 정치박해의 문제를 다룬다. 이와 함께 이 모든 측면에서 동반되는 정책과 제도 문제도 법률적 차원에서 다룬다.

○ 2차 연도 ‘우랄-시베리아권’ 연구에서는 야말로네네츠 자치구의 원유 생산지

노비우렌고이, 크라스노야르스크 변강주의 북극권 산업도시 노릴스크를 주요 대상으로 다룬다. ‘시베리아 지역’도 ‘북서 지역’과 비슷한 방식으로 접근한다. 노릴스크의 사회·경제적 변화는 지속 가능한 개발과 보존의 관점에서 도시 환경과 노동 이주 문제를 중심으로 다루고, 역사·문화적 측면에서는 북극의 영구동토에 노릴스크를 건설하고 자원을 개발하는 데 동원됐다가 희생된 정치범들에 대한 명예 회복과 추모 등을 둘러싸고 지역사회에서 빚어지는 각종 양상을 다룬다. 이와 함께 북극 개발과 환경, 사회의 시각적 재현도 다룬다.

○ 3차 연도 ‘극동권’ 연구에서는 사하공화국과 마가단, 추코카, 캄차카를 포괄한다. ‘극동 지역’에서도 ‘북서 지역’과 비슷하게 사회·경제적, 문화인류학적 변화가 일어났고 역사적 기억의 문제도 거의 동일하게 나타나고 있어 연구 내용과 접근 방식이 크게 다르지 않다. 이 지역에서는 특히 야쿠트인과 에벤크인, 에벤인 등 원주민 공동체들에서 자원 개발 등으로 일어난 변화와 보존의 문제를 지역사회 일반의 사회·경제적 변화와 함께 다룬다.

#### IV. 연구개발 결과

○ 사회·경제적 변화 연구에서는 러시아 북극 지역의 인구와 이주민 추이, 소득 수준 및 빈곤 현상, 소비와 삶의 수준 등 사회경제적 상황에 대해 다각적인 분석을 하였다. 또한 북극 지역의 시계열적인 사회경제적 상황의 변화 연구, 북극 지역 간 사회경제적 상황 비교를 통해 러시아 북극 지역의 사회경제적 변화에 대한 입체적, 총체적 연구를 완성하였다.

○ 법률·제도적 변화 연구에서는 한국과 러시아의 북극항로 협력, 러시아 북극의 소수민족을 위한 법 제정, 유럽 북극 지역 갈등 해결을 위한 법과 정책 등을 연구하였다. 이러한 연구는 한국의 입장에서 북극 지역 활동을 위한 국제 협력 및 조약의 가능성을 타진할 수 있도록 한다.

○ 역사·문화적 변화 연구에서는 러시아 북극 지역에 관한 시각적 재현 양상, 특히 영화에 나타난 러시아 북극 지역의 여러 가지 문제를 한국 내 학계에 소개하였다. 국내에서는 지금까지 이에 대해 전혀 연구되지 않았다는 점에서 학문적 독창성을 보여주었다.

○ 총 4회의 현지 조사를 수행하였고, 총 11편의 KCI 논문과 총 2편의 SCOPUS 논문을 게재하였다. 또한, 4권의 교양 인문 저서를 출판하였고, 7편의 칼럼을 발표하였다. 본 프로젝트를 바탕으로 한국외대에 ‘극지연구센터’를 설립하였으며, 북극 관련 2개의 대학원 강의, 2개의 학부 강의를 개설했다. 그 외에도 2회의 국내학술대회와 1개 시민강좌 프로그램을 개최했다. 또한, 후속세대 양성을 위하여 2명의 석사생을 배출하였고, 3회의 대학원생 워크숍을 개최하였다.

## V. 연구개발 결과의 활용계획

○ 러시아 북극권 개발과 지역사회 변화 연구는 북극/극지 연구에 새로운 연구 대상과 내용, 방법을 제시하여 국내외 관련 주제 연구와 교육, 관련 정책 수립에서 준거 모델로 활용될 수 있고 연구 결과의 출판을 통해 인류의 미래 자산 가운데 하나인 북극권의 개발과 보존 문제에 사회적 관심을 높이는 데도 이바지할 수 있다.



# SUMMARY

## I. Title

- Arctic Development in Russia and Its Impacts on Local Communities

## II. Purpose and necessity of R&D

○ This study aims to explore arctic development in Russia and its impacts on local communities in socio-economic, demographical, legal-institutional, historical-cultural terms. It divides the vast territory of the Russian arctic into three parts, including North-Western Macro-region, Ural-Siberian Macro-region and Far Eastern Macro-region, and studies them for three years. In the first year, it analyzes the socio-economic and legal, historical changes in Borguta, Komi Republic. In the second, it investigates dynamic transformations of local communities in Norilsk, Krasnoyarsk Region. In the third, it examines economic and historical, cultural processes occurring in the Far Eastern arctic regions.

## III. Content and scope of R&D

○ In the first year, the study places the main focus on the industrial city of Vorkuta, Komi Republic and the oil towns of other regions. In socio-economic terms, it examines in detail the income change and quality of life, migration in local communities together with industrial development. In legal-institutional terms, it deals with the significant changes occurred to the traditional way of life of indigenous peoples herding reindeer. Finally, in terms of historical-cultural memory, it concerns political repressions that took place in Borguta during the Stalinist regime.

○ In the second year, the research concentrates its focus on the industrial city of Norilsk, Krasnoyarsk Krai, Yamalo-Nenets Autonomous Okrug in socio-economic and legal-institutional, historical-cultural terms. Especially, in

this stage of study, human society and the urban environment in Norilsk will be explored in terms of visual representation through a Russian feature film and a foreign documentary film.

○ In the third year, the study turns its attention to the Far Eastern regions in Russia's Arctic. Here the main focus will be given onto the indigenous peoples living in Sakha Republic, Magadan and Chukotka Oblast and their ways of life. At the same time, the study also explores the cinematic representation of the fundamental changes in this arctic area. Finally, it deals with historical memory of political repressions.

#### **IV. R&D results**

○ In the socio-economic change study, a multifaceted analysis was conducted on socioeconomic conditions such as population and migrant trends, income level and poverty, consumption and living standards in the Arctic region of Russia. In addition, a three-dimensional and holistic study on socioeconomic changes in the Russian Arctic was completed by studying the time-series changes in the socioeconomic situation in the Arctic region and comparing the socioeconomic situation between the Arctic regions.

○ In the study of legal and institutional changes, the cooperation between Korea and Russia on the Arctic Sea Route, the enactment of laws for ethnic minorities in the Russian Arctic, and laws and policies for resolving conflicts in the Arctic region in Europe were studied. Such a study can examine the possibility of international cooperation and treaty for Arctic activities from Korea's point of view.

○ In the study of historical and cultural change, visual representations of the Russian Arctic region, in particular, various problems of the Russian Arctic region shown in the film were introduced to the academic community in Korea. It showed academic originality in that it has not been studied at all in Korea.

○ A total of 4 field surveys were conducted, and a total of 11 KCI papers and a total of 2 SCOPUS papers were published. Also were published 4 books on the liberal arts and 7 columns. Based on this project, the 'Polar Research Center' was established at Hankuk University of Foreign Studies, and two graduate courses and two undergraduate courses on the Arctic were opened. In addition, two domestic academic conferences and one citizen lecture program

were held. In addition, two master's students were produced to nurture the next generation, and three workshops were held for graduate students.

## V. Utilization plan of R&D results

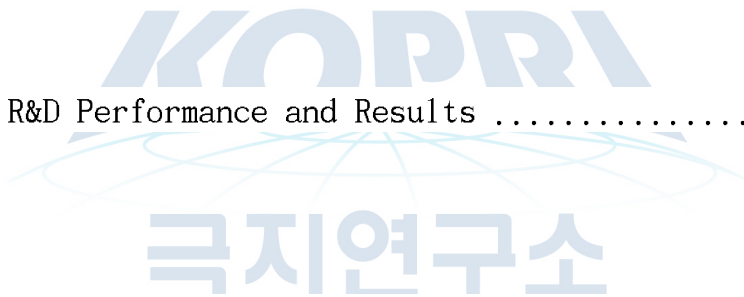
○ This study is 'A Study on Arctic Development in Russia and Its Impacts on Local Communities'. It will suggest new subjects and contents, methods in arctic study and will be used as a reference point for studying and teaching similar subjects, making arctic policies. Especially, the results of this research will contribute to the protection of the rights of indigenous people living in Russian arctic regions. Also, this study can arouse a great deal of public interest in the arctic study in Korea.





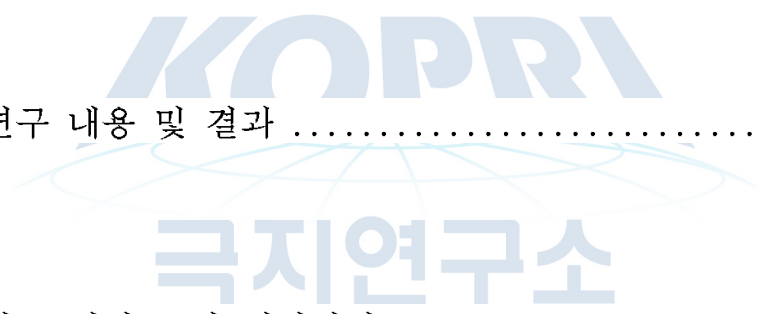
# Table of Contents

Chapter 1 Introduction .....	10
Chapter 2 Status of Domestic and International Technology Development .....	12
Chapter 3 R&D Performance and Results .....	13
Chapter 4 Achievement of R&D Goals and External Contribution .....	22
Chapter 5 Utilization Plan of R&D Results .....	29



# 목 차

제 1 장 서론 .....	10
제 2 장 국내외 연구 동향 .....	12
제 3 장 연구 내용 및 결과 .....	13
제 4 장 연구 달성도 및 대외기여도 .....	22
제 5 장 연구 결과의 활용계획 .....	29



## 제1장 서론

○ 서쪽 끝 무르만스크에서 동쪽 끝 추코카에 이르기까지 약 9,000km에 걸쳐 광대하게 펼쳐진 북위 66도 주변의 러시아 북극권에는 무르만스크, 아르한겔스크, 보르쿠타, 살레하르트, 노릴스크, 디슨, 노비 우렌고이, 텍시, 마가단, 아나디리, 캄차카 등 크고 작은 도시들이 다양한 형태로 분포해 있다. 특히 이들 북극권 도시는 1930년대 스탈린 치하 소련 시절부터 1991년 소련 붕괴를 거쳐 2020년대 현재까지도 석유와 가스, 석탄, 니켈 등 러시아의 전략 자원 개발 지역에서 중추 부분을 형성한다. 또 최근 지구 온난화와 함께 북극 항로가 열리면서 러시아 북극해 연안 지역이 앞으로 개발될 가능성도 점점 더 커지고 있다. 특히 북극 항로를 통해 글로벌 물류 네트워크가 구축되면 러시아 북극권 주변 지역사회에서도 세계화와 인구 이동 흐름도 이전보다 훨씬 더 역동적으로 변할 것으로 예상된다.

○ 그런데 국내외에서 이뤄지는 러시아 북극권 연구에서 공통적으로 관찰되는 가장 두드러진 양상은 연구 대상이 해당 지역의 자원이나 항로 개발, 지구 온난화로 말미암은 기후나 환경 변화에 집중되어 있다는 것이다. 특히 북극 빙하가 지구 온난화로 인해 점점 녹아 줄어들면서 북극 항로 개발 가능성이 차츰 현실화되자 이에 대한 관심이 최근 급격하게 증가하는 동시에 관련 연구 대상도 북극 항로 개발과 이를 통한 글로벌 물류 네트워크 구축에 집중되고 있다. 이러한 상황은 전 세계 관련 학계에서 공통적으로 나타나고 있는데, 특히 한국에서는 관련 연구 대부분이 러시아 북극 개발과 자원 활용, 북극 항로와 물류 노선 확대 등에 집중되는 문제점이 있다. 이는 최근 대한민국의 신북방정책 추진과 연계되어 한편으로 바람직한 연구 방향이지만, 다른 한편으로 연구 방향이 너무 한쪽으로 쏠려 있어 균형을 잡아야 할 필요가 있다.

○ 따라서 날로 중요해지는 러시아 북극권에 대한 연구는 자연과학적, 지정학적, 지경학적 측면에서만 아니라 인문사회 분야들에서도 동시에 충분히 이뤄져야 한다. 특히, 1991년 한·러 수교 이후 국내 연구진이 러시아 영토에서 직접 현지 조사를 수행할 수 있게 됐지만, 지난 20여 년간 러시아 북극권 지역에 들어가 주요 장소와 시설을 방문해 학술탐사를 체계적으로 수행하고 현지인과 전문가 인터뷰를 구체적으로 진행하는 등 직접적인 현지 밀착 연구 결과는 거의 보이지 않고 국내에서 문헌 검토를 통한 간접 연구가 주종을 이뤘다. 따라서 역동적으로 변화하고 있는 러시아 북극권 지역에서 체감하는 사회경제적 변화, 지역 개발 과정에서 소수 토착민 전통문화와 일상생활 변화, 이들의 권익 보호와 증진, 역사적 기억과 예술적 표현 등에 대한 연구가 충분하게 이뤄지지 않고 있다. 특히 국내 학계에서는 러시아 북극권 개발과 지역사회 변화가 문화인류학적, 인구사회학적, 법률·제도적 측면에서 거의 연구되지 못하고 있다. 게다가 러시아 북극권에 관한 기존 연구가 설사 존재하더라도 이들 연구는 앞서 언급한 러시아 북극권 핵심 지역에 대한 직접 방문과

심층 탐사를 거치지 않아 중대한 한계가 있다.

○ 따라서 본 연구는 러시아 북극권을 세 개의 권역으로 나누어 3년에 걸쳐 차례대로 현지 조사하고, 북극권 개발과 지역사회 변화에 관한 연구를 사회·경제적, 법률·제도적, 역사·문화적 측면에서 진행한다.



## 제2장 국내외 연구 동향

○ 러시아 북극권 개발과 지역사회 변화 연구와 관련하여 적어도 현재 국외에서는 연구 분야가 다행히 조금씩이나마 확대되고 있고 연구 주제도 다양화하고 있다. 예를 들면, 국제연합(UN)에서 북극권 소수민족 권익을 보호하고 증진하기 위해 ‘북극 소수민족 위원회’를 구성했을 정도로 북극권 개발과 해당 지역 토착민 문제에 관한 관심이 생기고 있고 관련 논의도 이뤄지고 있다. 하지만 광대한 영토에 걸쳐 각기 다른 환경에서 다양한 방식으로 거주하고 있는 러시아 북극권 소수 토착민에 대한 연구는 이제 본격적으로 시작됐을 뿐만 아니라, 일반적 차원에서만 논의되고 있다.

○ 본 연구개발은 이러한 문제점들을 파악하고 북서권 코미인과 네네츠인에서 극동권 축치인과 에벤키인까지 포괄하는 러시아 북극권 지역사회 토착민들이 북극 개발로 당면한 문제들과 해결 방안을 종합적으로, 체계적으로, 심층적으로 연구한다는 점에서 확실한 차별성과 독창성을 담보한다. 또한, 본 연구개발은 러시아 북극권 개발 과정에서 중요한 역할을 수행한 산업도시들이 공통으로 안고 있는 사회·경제적 변동과 역사적 기억의 문제들을 국내외 학계 최초로 종합적, 체계적, 구체적으로 조사하고 연구한다는 점에서도 학문적 독창성을 확보한다.

○ 게다가 이들 도시는 최근 들어 더 악화하고 있는 환경오염과 인구 상황 속에 급격한 사회·경제적 변화를 맞이하고 있고, 이 과정에서 발생하는 이주와 청년 문화 등이 심각한 문제로 대두되고 있다. 이들 문제의 심각성은 러시아 국내외에서 동시에 지속해서 관심을 끌고 있는데, 특히 러시아 북극권 개발과 지역사회 변화에서 가장 많은 문제를 노출하고 있는 노릴스크는 현지 주민들과 전문 영화인 사이에서 예술영화와 다큐멘터리 영화로 동시에 조명되고 있을 정도로 중요하다. 본 연구개발은 노릴스크로 대표되는 러시아 북극권 도시의 역사적 기억과 예술적 표현을 본격적으로 조명하고 분석한다는 점에서 학문적 창의성을 찾을 수 있다.

○ 본 연구개발은 러시아 북극권 개발과 지역사회 변화를 연구하면서 연구 대상 지역을 북서권, 우랄-시베리아권, 극동권으로 세분하여 3년에 걸쳐 순차적으로, 특정 세부 주제에 걸쳐 구체적, 체계적으로 분석한다는 점에서 가장 큰 독창성과 창의성을 확보한다. 현재까지 이러한 접근 범위와 방법은 국내외 관련 학계에서 전혀 시도되지 않았다. 특히, 코미공화국의 보르쿠타와 야말로네네츠 자치구의 노비우렌고이, 크라스토타야르스크 변경주의 노릴스크, 추코카 자치구의 아나디리 등 자원 개발 중심지들이 러시아 북극권 개발과 지역사회 변화 연구를 통해 상호 연관 주제 속에 처음으로 함께 연구된다는 점도 본 연구과제에 독창성을 더해 준다.

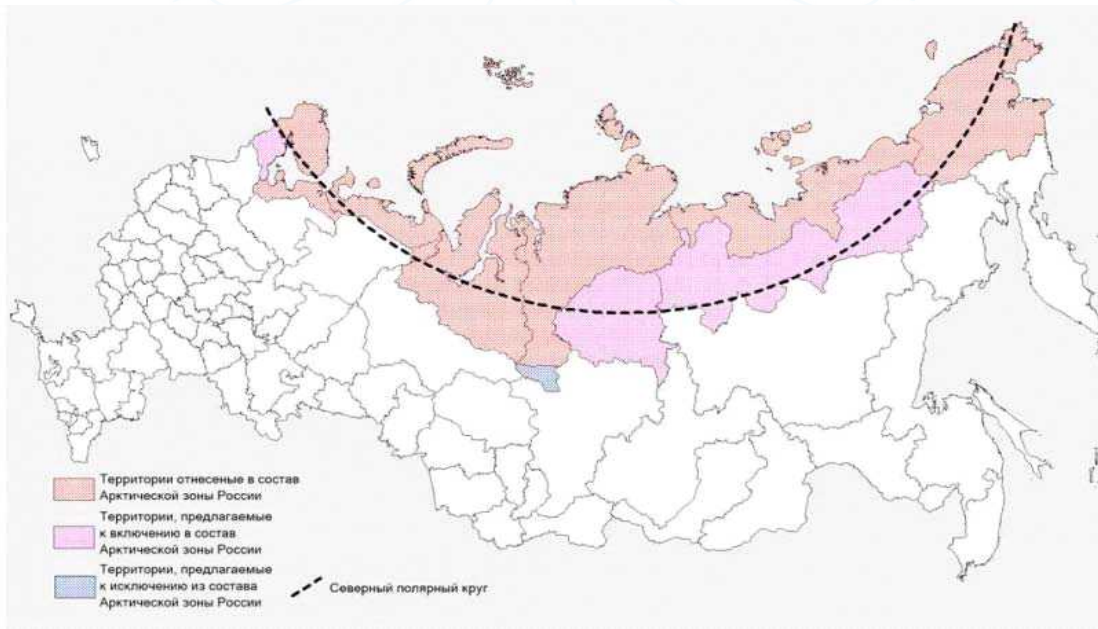
## 제3장 연구 내용 및 결과

### 제1절 연구 내용

○ 본 과제는 러시아 북극권 개발과 이로 인한 지역사회 변화를 사회·경제적 측면, 법률·제도적 측면, 역사·문화적 측면에서 연구하였다. 이를 위해 먼저 연구 대상 지역을 북위 66도 북극권 주변에 걸쳐 북서권과 우랄-시베리아권, 극동권으로 구분하고 각 권역을 3년에 걸쳐 3개 대주제로 세분하여 순차적으로 연구하였다.

○ 러시아 북극권은 자연과학적 차원에서 규정되고 있는 동시에 인문학적, 사회·경제적, 사회과학적 차원에서도 정의되고 있다. 이러한 정의들에서는 해당 지역의 역사, 문화, 지정학, 사회·경제적 측면, 행정적 기준들이 고려된다. 이 기준들에 따르면, 북극의 면적은 더 확대된다. 만약 66.33도 이상의 지역을 일반적인 북극권으로 본다면, 러시아 북극권은 [그림 1]과 같다. 반면에 인문학적, 사회과학적 차원의 기준들을 반영하여 북극을 정의하면 러시아의 북극은 [그림 2]와 같다.

[그림 1] 자연과학적 차원의 러시아 북극권



[그림 2] 인문·사회과학적 차원의 러시아 북극권



○ 본 연구개발은 러시아 북극권 지역에서 진행됐거나 진행되는 자원과 항로 등의 개발이 북극권 주변 지역사회에 일으킨 다양한 변화를 인문과학적, 사회과학적 측면에서 다각적으로 접근하고 심층적으로 조명한다. 이를 위해 먼저 러시아 북극권 연구 대상 지역을 아래 [그림 3]과 같이 크게 북서권, 우랄-시베리아권, 극동권으로 삼등분하고 3년 동안 매년 1개 지역을 연구했다.

[그림 3] 러시아 북극권 3개 권역. 북서권(노란색), 시베리아권(연두색), 극동권(연갈색)



○ 1차 연도에는 무르만스크와 코미, 네네츠, 아르한겔스크, 카렐리야 등 북서 지역 개발과 지역사회 변화를 사회·경제적, 법률·제도적, 역사·문화적 측면에서 고찰하였다. 사회·경제적 측면에서는 산업 개발로 일어난 주민의 소득 변화와 삶의 질, 인구 이동 문제 등을 다루고, 법률·제도적 측면에서는 개발 과정에서 코미인과 네네츠인 등 토착민들의 지위와 권익을 다루고, 역사·문화적 측면에서는 보르쿠타 등에 걸쳐 나타나고 있는 자원 개발과 정치박해와 기억의 문제, 북극 생활의 예술적 재현 등을 다뤘다.

○ 2차 연도에는 야말로네네츠 자치구, 한티만시스크, 크라스노야르스크의 산업 개발을 중심으로 우랄과 시베리아권 지역 개발과 지역사회 변화를 사회·경제적, 법률·제도적, 역사·문화적 측면 등에서 연구했다. 사회·경제적 측면에서는 산업 개발로 일어난 주민의 소득 변화와 삶의 질, 인구 유출입 문제 등을 다루고, 법률·제도적 측면에서는 지역 개발 과정에서 토착민과 이주민들의 지위와 권익을 다루고, 역사·문화적 측면에서는 노릴스크에서 일어난 자원 개발과 정치박해, 기억의 문제를 다뤘다. 이와 함께 소수 토착민 등을 포함한 지역사회 변화와 주요 문제를 반영한 영화의 예술적 재현 양상에 대해서도 살펴보았다.

○ 3차 연도에는 야쿠티아와 콜리마, 추코카, 캄차카 등 극동권 산업 개발과 지역사회 변화를 사회·경제적, 법률·제도적, 역사·문화적 측면에서 고찰했다. 사회·경제적 측면에서는 산업 개발로 일어난 주민의 소득 변화와 삶의 질, 인구 이동 문제 등을 다루고, 법률·제도적 측면에서는 지역 개발 과정에서 에벤인과 축치인 등 토착민들의 지위와 권익을 다루고, 역사·문화적 측면에서는 야쿠티아와 마가단(콜리마), 추코카, 캄차카에 폭넓게 보이는 자원 개발과 정치박해, 기억의 문제를 다루었다.

#### ◆ 사회·경제적 변화 연구

○ 본 연구과제는 북극권 개발에 따른 지역사회의 사회·경제적 변화를 탐색하여 이 지역 주민 생활양식의 새로운 특징과 유형을 분석하고, 각 지역 주민 생활방식 간 공통점과 차이점을 규명하는 데에 초점을 두었다. 더 나아가 향후 북극 항로가 활성화되고 북극권 개발이 구체화할 때 이 지역 주민이 어떠한 인적 자원이 될 수 있는지도 살펴보았다.

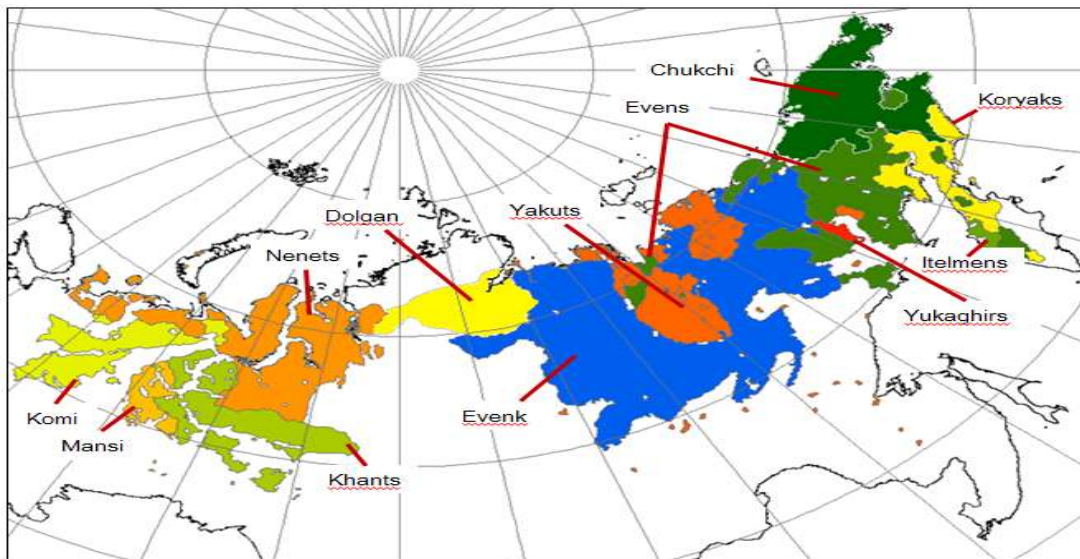
○ 지역 주민에 대한 사회·경제적 특징 연구에서는 보통 인구 및 이주 추이, 월평균 소득 및 임금 수준, 최저생계비, 실업률, 빈곤, 각종 소비지수, 교육 수준, 노동, 취업 부문 및 산업 분야 등과 같은 사회적 지표 분석이 이용된다. 본 연구에서는 이러한 사회·경제 지표들에 초점을 두되 1990년대부터 2010년대 최근까지 시계열적인 흐름의 양상과 변화 과정을 추적하였다. 이를 위해 본 연구는 주로 러시아 통계청에서 출간된 다양한 자료의 통계정보 및 지표를 분석하고 재구성했다. 이와 함께 여러 학자와 기관의 연구 성과들을 동원하여 자료로 활용하였다.



◆ 법률·제도적 변화 연구

○ 서쪽의 코미공화국에서 동쪽의 추코카 자치구까지 광대하게 펼쳐진 러시아 북극권 주변 지역들에 폭넓게 분포하는 소수 토착 민족들은 대부분 순록 사육과 어업을 생업으로 삼으며 유목(또는 반(半)유목) 생활을 해 왔다. 선조로부터 전해 내려오는 이들의 의식주는 오랜 세월 주변 환경과 기후, 전통적인 생활방식에 최적화되어 오늘날까지 계승되고 있다. 그렇지만 전 세계적으로 문제가 되는 온난화와 같은 기후 변화, 그로 인한 자연환경 변화, 북극 항로 개발과 인근 지역 자원 채굴에 따른 환경오염, 사회·경제적 환경 변화는 이들이 전통 생활방식을 영유하는 데 심각한 장애로 떠올랐다.

[그림 4] 북극해 연안 등 러시아 북극권 주변 주요 소수 토착 민족 분포도



○ 본 연구과제는 크게 두 가지 외부 요인, 즉 (1) 기후 및 자연현상 변화, (2) 북극 항로와 자원 개발에 따라 북극권 주변 지역 거주 소수 토착 민족의 전통적 생활양식과 문화(의식주)가 어떻게 변하고 있는지에 대해 법률적·제도적 측면을 중심으로 연구했다. 역사적으로 어느 국가를 불문하고 새로운 지역을 개발하기 위해서는 우선 그 지역 토착민의 삶에 대한 이해가 필요했다. 따라서 더 효율적인 북극 항로 개발에 앞서 이 인근 지역 토착 민족에 대한 연구는 필수적일 수밖에 없다. 따라서 심도 있는 연구를 위해서 러시아 북극권 현지에 있는 다양한 학문 분야의 전문 연구기관 및 연구자들과 협력 속에 연구를 진행했다.

◆ 역사·문화적 변화 연구

○ 러시아 북극권은 1930년대 스탈린 시대에 강제노동수용소 굴라크(GULAG)에

수감된 정치범들을 강제로 동원해 개발됐다는 점에서 매우 특별한 역사적 배경을 갖고 있다. 예를 들면, 지금도 세계 최대 니켈 생산지로 유명한 크라스노야르스크 변경주에 속하는 북극권 산업도시 노릴스크는 스탈린의 명령에 따라 굴라크 수감자들이 영구동토의 극한 환경 속에서 건설했다. 도시 건설 과정에서 수많은 사람이 혹한과 기근, 질병 등으로 사망했는데, 이들의 시신은 제대로 매장되지도 못한 채 눈 속에 깊이 파묻히는 식으로 버려졌다. 노릴스크가 뼈 위에 세워진 도시라는 별명을 갖게 된 것도 이런 역사적 배경에서였다. 본 연구과제는 보르쿠타와 노릴스크, 마가단에서 이뤄진 자원 개발과 정치박해의 관계, 이에 대한 역사적 기억을 둘러싼 지역사회의 변화 양상들을 순차적으로 연구하였다.

○ 이와 함께 본 연구는 무르만스크에서 노릴스크와 마가단, 아나디리까지 진행된 북극권 자원 개발과 지역사회 변화 양상이 영화 등 시각 매체를 통해 예술적으로 표현되는 과정에 대해 연구하였다. 이는 최근 러시아 북극권 연구에서 인문사회 분야만이 할 수 있는 독보적인 연구 작업으로, 이를 통해 러시아 북극권 지역사회가 자원 개발 과정에서 직면하고 있는 여러 가지 문제점을 살펴볼 수 있었다. 특히, 러시아 북극권 자원 개발 과정에서 음양으로 영향을 받는 소수 토착민의 상황을 다각적으로 반영하고 있는 다큐멘터리 영화와 극영화의 재현 양상에 관해 분석하여 소개하였다.

## 제2절 연구 결과

○ 연차별로 관련 연구 주제를 위해 현지 출장을 통해 주요 지역 상황을 자세히 조사하고, 그 결과 등을 바탕으로 학술회의에서 주제와 직간접적으로 관련된 예비 연구 논문을 발표하고, 이를 중심으로 국내 전문학술지에 논문을 발표했다. 이와 함께 전문가 초청 세미나, 콜로키엄 등 학술 세미나를 개최하여 연구 주제에 관해 논의하고 연구 결과를 소개하여 향후 더 필요한 사항을 점검했다.

### ○ 연구수행 방법

구분	연구개발 목표	연구수행방법 (이론적·실험적 접근방법)	구체적인 내용*
2019년도	사회·경제적 변화 연구	인구와 이주민 추이 등 인구학적 특성에 초점	러시아 북극권 인구와 이주민 추이 등 인구학적 특성을 고찰하면서 러시아 북극 지역 전체를 대상으로 시장 개혁기 이후 그동안 30년 가까이 축적된 인구 통계 자료를 분석함.
		30년 가까이 축적된 인구 통계 자료에 기초해 분석	

	법률·제도적 변화 연구	러시아 북극권 관련 국내/국제법 적 논의에 초점  북극 항로를 중심으로 한 한-러 무역 활성화 방안 검토	최근 날로 고조되고 있는 북극 항로의 중요성에 초점을 맞추면 서 한국과 러시아 사이에서 이 를 활용한 무역 협력 사항들을 국제법적 측면 등에서 고찰함.
	역사·문화적 변화 연구	2010년을 전후로 러시아 영화의 북극 관심과 제작 방식을 고찰함  북극 영화에 나타난 해체의 풍경 과 역사적 기억 문제를 분석함	러시아 정부의 북극 관심이 고조 됨에 따라 점점 많아지는 북극에 대한 시각적 재현 양상을 해체와 붕괴의 측면에서 분석하고 역사적 기억의 문제도 다룸.
2020년도	사회·경제적 변화 연구	러시아 통계청 자료를 활용하여 주로 2010년대에 초점을 두어 분 석  2010년대 통계 지표들을 종합적 으로 활용하여 유형 분석  하이브리드 환경 거버넌스 프레 임워크를 적용하여 문헌 조사	2010년대를 중심으로 러시아 북 극권의 인구 이주 과정을 분석 하면서 최근 인구 유출은 줄었 지만, 여전히 노동력 부족 현상 이 지속함을 규명. 러시아 북극 권의 인구 이주 유형을 밝히고 대표적인 인구 유입 형태로서 교대 노동 양상을 분석. 러시아 북극의 기후변화 거버넌스의 특 성과 요인 분석.
	법률·제도적 변화 연구	북극권 개발과 무역, 소수민족과 인간에 대한 보호 및 지원에 관 한 규범의 검토  국제법의 기준과 러시아 국내법 의 비교를 통한 분석	북극의 개발과 인간의 보호라는 기본적인 구조 아래, 관련 국제 법 기준과 러시아 국내법의 비 교를 중심으로, KCI 및 SCOPUS 등재 모든 연구의 영 문작성과 러시아 북동연방대학 교와의 연구 협력을 통한 단행 본 출간 준비.
	역사·문화적 변화 연구	2014년부터 현재까지 러시아 국 내외에서 제작된 극영화와 다큐 멘터리에 나타난 노릴스크의 북 극 이미지와 도시 정체성 파악	러시아 북극권 산업도시 노릴스 크의 사회적, 역사·문화적 변화 상과 주요 현안이 영화 시각 이 미지에 어떻게 투영되어 있고 그 의미는 무엇인지 고찰함.
2021년도	사회·경제적 변화 연구	2010년대 러시아 통계청 사회경제 지표들을 활용하여 북극권 주민 의 상황을 비교하여 크게 세 가 지로 분류함	양호한 사회경제적 지역은 추코 카, 야말로네네츠, 중간 지역은 사하, 네네츠, 무르만스크, 크라 스노야르스크, 불안정한 지역은 카렐리야, 코미, 아르한겔스크로 분류됨.
	법률·제도적 변화 연구	다른 국가의 북극/극동 지역 법 제도의 변화와 현황 분석으로 시 사점 도출	유럽과 러시아의 북극 지역 관 련 갈등과 관련 법/정책/제도의 변화 분석 후 극동 지역의 유사 성 발견 후 한국에 대한 시사점 도출.
	역사·문화적	러시아 영화 속 소수 토착민에	이주와 세대 차이, 전통과 현대

	변화 연구	대한 시각적 재현 양상을 전체적으로 살펴보고 그중에서 특히 야말 네네츠족에 관한 영화에 나타난 러시아 북극 소수 토착민의 당면 문제를 고찰함	의 대립 양상이 2021년에 나온 영화 <고래잡이 소년>의 극동 지역 추콧카 축치족에 관한 시각적 재현에서 드러나고 있음을 밝혔고 따라서 더 연구할 필요가 있음을 지적함.
--	-------	--	---

○ 각 연차 연구 수행 이후에는 관련 주제를 다룬 연구 논문을 3인의 연구원이 각자 최소 1년에 1편 이상씩 학술지에 게재하였고, 연구 수행 기간에 있었던 모든 연구 성과물을 매년 단행본으로 출판하여 관련 학계와 기관에 배포했다. 예를 들면, 북극권 현지 조사 기간에 촬영한 해당 지역에 관한 모든 시각 자료를 포함하여 학술회의 발표 자료와 학술논문, 칼럼 등 각종 관련 저술, 기타 자료를 체계적으로 편집하여 발간했다.

○ 논문, 저서, 칼럼 성과 목록

연번	저자	논문, 저서, 칼럼 제목	학술지(출판사)
1	최우익	러시아 북극 지역의 인구학적 특성: 인구와 이주민 추이 분석	『국제·지역연구』 28권, 1호, 2019 봄
2	최우익, 플레라 소콜로바	The Russian Arctic in the Post-Soviet Period: Dynamics of Migration Processes	『REGION』 Vol. 8, No. 2, 2019
3	최우익	러시아 북극의 인구 이주와 교대 노동	『슬라브연구』 제36권, 2호, 2020
4	최우익, 이양경	러시아 야말로네네츠자치구의 기후변화 대응 거버넌스 연구	『한국-시베리아연구』 제24권, 03호
5	최우익	러시아 북극권 주민의 사회경제적 상황 비교 연구: 2010년대를 중심으로	『한국 시베리아연구』 제25권, 4호
6	김봉철	북극항로 협력 등 한-러 무역활성화 구축을 위한 연구	『무역학회지』 제44권, 제4호
7	김봉철	A Research on the Establishment of New Korea-Russia Bilateral Cooperation Law for the Sustainable Arctic Development	『Journal of Contemporary Eastern Asia』 Vol. 19, No. 1
8	김봉철	Laws for the Indigenous Minority People in Russian Arctic Area	『슬라브연구』 제36권, 2호, 2020
9	김봉철	International Development Assistance	『International Journal

		of Russia	of Advanced Culture Technology』 Vol.8, No.2
10	김봉철, 고승화	유럽의 북극 지역 관련 갈등 해결을 위한 법과 정책	『EU연구』 제57호
11	라승도	해체의 풍경: 현대 러시아 영화에 나타난 북극의 시각적 재현	『국제지역연구』 제23권, 제3호
12	라승도	절망의 풍경: 『희망 공장』에 나타난 노릴스크의 북극 이미지와 도시 정체성	『국제지역연구』 제24권, 제4호
13	라승도	내적 타자의 다면성: 최신 러시아 영화에 나타난 북극 토착민의 시각화	『러시아학』 제24호
14	최우익, 라승도, 김봉철, 이양경	러시아 북극의 인문공간 I: 북서부 편	한국외대 지식출판콘텐츠원, 2020
15	최우익, 라승도, 김봉철	러시아 북극의 인문공간 II: 중앙부 편	한국외대 지식출판콘텐츠원, 2021
16	김봉철 외	러시아 북극의 인문공간 III: 극동부 편	다해, 2022
17	최우익, 라승도, 김봉철	북극의 이해	한국외대 지식출판콘텐츠원, 2021
18	최우익	「겨울왕국」 오리지널 버전을 아시나요?	한국외대 러시아연구소 주간 온라인칼럼 『Russia-Eurasia Focus』 2020년 제563호
19	최우익	희뿌연 냉기의 북극 도시, 추코카 아나디리	한국외대 러시아연구소 주간 온라인칼럼 『Russia-Eurasia Focus』 2022년 제681호
20	김봉철	러시아 쇄빙선 역사와 북극항로	한국외대 러시아연구소 주간

			온라인칼럼 『Russia-Eurasia Focus』 2019년 제543호
21	김봉철	러시아 북극권 자원 개발과 LNG 수송선 수요 확대	한국외대 러시아연구소 주간 온라인칼럼 『Russia-Eurasia Focus』 2020년 제585호
22	라승도	북부와 북극 사이: 아르한겔스크의 지역 정체성과 이미지	한국외대 러시아연구소 주간 온라인칼럼 『Russia-Eurasia Focus』 2019년 제529호
23	라승도	노릴스크 유인도: 러시아 북극 모노타운 이야기	한국외대 러시아연구소 주간 온라인칼럼 『Russia-Eurasia Focus』 2020년 제615호
24	이양경	보르쿠타에서 나리얀마르까지: 러시아 북극의 길을 가다	한국외대 러시아연구소 주간 온라인칼럼 『Russia-Eurasia Focus』 2019년 제545호

## 제4장 연구 달성도 및 대외기여도

### 제1절 연구 달성도

#### ○ 총 연구 달성도

구 분	%	성취도 판단			특기사항 (우수성 또는 부진사유 등)
		부진	정상	우수	
2019년도 목표 달성도	100			√	1차 년은 보통 연구 기반 구성에 많은 시간이 소요되는데도 계획대로 논문 3편을 성공적으로 게재했음
2020년도 목표 달성도	233			√	2차 년 목표 논문 3편을 초과해 총 7편을 게재하여 정량적으로 3차 년 목표치까지 이미 초과 달성함(SCOPUS 2편 포함)
2021년도 목표 달성도	100			√	‘러시아 북극 연구 후속세대 양성 워크숍’ 3회 개최의 빠박한 일정 속에서도 3차 년 목표 논문 3편을 정상적으로 게재하였음
최종목표 대비 달성도	144			√	3개년 목표 논문 9편을 초과해 총 13편을 게재하였음(SCOPUS 2편 포함)

#### ○ 연도별 정성적 성과

2019년 연구개발목표	달성내용	달성도	증빙자료
사회·경제적 변화 연구	러시아 북서권 지역을 포함하여 러시아 북극에서 자원 개발과 사회·경제적 변동으로 일어난 인구 변화와 이주민 추이 분석 연구	100%	『국제·지역연구』 제28권 제1호
법률·제도적 변화 연구	북극 항로 협력 등 한국과 러시아 간 무역 활성화 방안을 고찰한 연구. 소수 토착민 권익 관련 주제 연구도 포함됨	100%	『무역학회지』 제44권 제4호
역사·문화적 변화 연구	러시아 북극권 지역의 해체와 붕괴 양상에 대한 영화의 시각적 재현 양상을 분석한	100%	『국제지역연구』 제23권 3호

	연구. 도시 공간과 역사적 기억 연구도 포함됨		
--	---------------------------	--	--

2020년 연구개발목표	달성내용	달성도	증빙자료
사회·경제적 변화 연구	러시아 북극권의 전반적인 인구 이주 연구 / 야말-네네츠 자치구를 포함한 러시아 북극의 인구 이주와 교대 노동 연구 / 야말-네네츠 자치구 기후변화 대응 연구	300%	『REGION』 Vol. 8, No. 2, 2019 / 『슬라브 연구』 제36권 2호, 2020 / 『한국-시베리아연구』 제24권 03호
법률·제도적 변화 연구	러시아 북극 지역 소수민족 보호/관리 관련 법 - 지속가능한 개발과 보호에 관한 법 - 북극 지역 개발에 관련된 법적 논제와 그에 따른 소수민족 보호 관련 법적 논제를 더욱 깊이 있게 발전시킴.	300%	『슬라브 연구』 제36권 2호, 2020 / 『IJACT』 Vol.8, No. 2, 2020 / 『JCEA』 Vol.19, No. 1, 2020
역사·문화적 변화 연구	러시아 북극권 산업도시 노릴스크의 북극 이미지와 도시 정체성이 최신 러시아 국내외 극영화와 다큐멘터리 영화에 어떻게 나타나 있는지 고찰함.	100%	『국제지역연구』 제24권 제4호

2021년 연구개발목표	달성내용	달성도	증빙자료
사회·경제적 변화 연구	러시아 극동권 지역(사하, 추코카)을 포함하여 북극권 주민의 사회경제적 상황 비교 연구. 2010년대에 초점을 두어 그 이전 시기와 변화 규명. 또한 2014년 서방의 경제 제재가 러시아 북극권 주민에 미친 영향을 분석함	100%	『한국 시베리아연구』 제25권 4호
법률·제도적 변화 연구	극동 지역에 위치한 한국의 북극 지역에 대한 법·정책적 시사점 도출 / 유럽의 북극 지역 관련 갈등 해결을 위한 법과 정책	100%	『EU연구』 제57호
역사·문화적 변화 연구	러시아 야말 지역 거주 소수 토착민 네네츠족이 오늘날 당면한 현실과 문제가 최신 러	100%	『러시아학』 제24호



	시아 영화 속에 어떻게 재현됐는지 분석하고 이를 통해 러시아 극동 추코카 거주 소수 토착민인 축치족의 시각적 재현 양상에 대한 시사점도 지적함.		
--	--	--	--

## 제2절 연구 결과의 우수성

### ○ 사회·경제적 변화 연구

<ul style="list-style-type: none"> <li>- 본 연구는 3년 동안 러시아 북극 지역 전체의 사회경제적 상황을 연구함으로써 본 프로젝트에서 추구한 러시아 북극 3개 권역에 대한 연구를 완료하였다고 평가할 수 있음.</li> <li>- 러시아 북극 지역의 인구와 이주민 추이 등 인구학적 특성, 소득 수준 및 빈곤 현상, 소비와 삶의 수준 등 사회경제적 상황에 대해 다각적인 분석을 하였으며, 북극 지역의 시계열적인 사회경제적 상황의 변화, 북극 지역 간 사회경제적 상황 비교를 통해 러시아 북극 지역의 사회경제적 변화에 대한 입체적, 총체적 연구를 완성하였음.</li> <li>- 기본적으로 러시아 통계청의 공식적인 자료를 바탕으로 시장 개혁기 이후 그동안 30년 가까이 축적된 인구 및 사회경제 지표 통계 자료에 기초하였기 때문에 데이터의 객관성을 확보했음.</li> <li>- 기존 연구들이 2010년대 초까지 이루진 반면, 본 연구는 2010년대 후반까지 연구 시기를 확장하였고, 특히 2014년 서방의 경제 제재 이전과 이후의 북극권의 변화된 사회경제적 양상을 분석하였기 때문에 기존 연구들과 차별성을 가지고 있음.</li> <li>- 특히 2년 차 「러시아 북극의 인구 이주와 교대 노동」은 러시아 북극에서 극심한 인구 감소 현상을 보임에도 불구하고 어떻게 노동력을 확보할 수 있는지에 대한 세밀한 분석을 담은 논문임. 국내는 물론 외국인 노동자의 유입으로 이루어지는 교대 노동이 북극권의 인구 감소를 완화할 뿐만 아니라 산업 개발의 중요한 노동 잠재력으로 역할하고 있음을 본 연구에서 밝혔음.</li> <li>- 본 연구에서는 3개년 동안 SCOPUS 1편을 포함하여 총 5편의 논문을 게재함. 여기에는 단독 논문 3편 외에도 본 프로젝트 조교이자 석사 지도 학생과의 공동 논문, 본 프로젝트 수행 중 러시아 북극권 현지 조사 과정에서 접촉한 러시아 학자와의 공동 논문이 포함되어 있다. 따라서 이 연구는 후속세대 양성과 국제 연구 네트워크 형성에도 기여했다고 평가할 수 있음.</li> </ul>
---

○ 법률·제도적 변화 연구

- 「북극항로 협력 등 한-러 무역활성화 구축을 위한 연구」: 이 연구는 북극권 개발과 관련한 기본적인 법적 문제들을 현황으로 드러내면서, 문제점 해결을 위한 방법으로 한-러의 협력을 통한 법제 개선 가능성과 전략을 제안함. 이를 위한 노력은 여러 가지 방법이 있겠으나, 이 연구에서는 구체적으로 한-러 FTA의 추진과 같은 국제법적 장치를 마련하는 제안을 시도하였고, 이를 추진하는 과정에서 그동안 체결해온 FTA들과의 조화를 고민하거나 국내법의 정비가 수반되어야 하는 등의 과제들도 고민해야 하며, 러시아도 EAEU와 같은 특수한 환경을 배려해야 한다는 점을 도출함.
- 「Laws for the Indigenous Minority People in Russian Arctic Area」: 이 연구는 러시아 북극 지역 토착 소수민족들의 보호와 지원에 대한 본격적인 연구의 일환으로 국제법 기준과 러시아의 관련 정책 및 법/제도를 비교 분석함. 이 연구를 통하여 토착 소수민족에 대한 러시아의 국내법이 그들의 문화적 정체성을 강화하고 권익도 보호하는 데 기여하였으나, 국제법 및 다른 러시아 국내법과의 정합성 등에서 많은 문제점과 한계를 드러내고 동시에 개발의 관점에서 논란이 있음을 발견함. 이러한 연구작업으로 발견한 문제점을 극복하기 위하여, 러시아 정부는 이 지역의 토착 소수민족 관련 법 제도를 재검토해야 하고, 러시아연방에서 마련한 관련 법에 대한 국제규범과의 조화를 통한 보안이 필요하며, 북극 지역개발과 같은 다양한 외부 변화에 적절하게 대응할 수 있는 규정의 추가 등이 요구됨.
- 「유럽의 북극지역 관련 갈등 해결을 위한 법과 정책」: 이 연구는 북극권 개발과 관련한 국제사회 갈등의 대표적 사례인 유럽과 러시아 사이의 분쟁을 여러 각도에서 분석하는 것에서 출발하여, 이와 같은 갈등의 원인과 양상을 부각하고 그 해결을 위한 대안을 법적 측면에서 도출함. 다자간 조약에 의한 국제사회의 법제는 한국에도 영향을 주고 있으며, 최근에는 한국을 포함한 극동 지역의 북극 활동이 다양하게 전개되면서 이러한 법제의 직접적인 영향이 중요한 상황이 되었음. 한국이 주도하는 국제법의 출현이나 발전이 가능한 상황으로 변화하고 있음을 감안하면, 새로운 다자간 조약의 체결과 극동 지역 중심의 조약체결을 한국이 주도할 수 있으며, 실제로 유럽의 과거 사례들과 현재 정책적 동향들이 한국의 역할에 변수가 되거나 벤치마킹의 대상이 될 수 있음.

○ 역사·문화적 변화 연구

- 「러시아 영화에 나타난 북극의 시각 이미지, '노틸스크의 북극 이미지와 도시 정체성', '북극 소수 토착민의 시각화」 논문들은 러시아 북극 지역에 관한 시각적 재현 양상, 특히 영화에 나타난 러시아 북극 지역의 여러 가지 문제가 한국 내 학계에서 지금까지 전혀 연구되지 않았다는 점에서 학문적 독창성을 보여줄

뿐만 아니라 국내외 관련 연구에도 크게 이바지할 수 있음.

- 소비에트 시대 러시아의 북극 개발은 기본적으로 강제 동원과 노역의 흑역사를 빼놓고 설명하기 어려우며 이러한 역사적 측면은 북극의 시각적 재현 양상에 잘 드러나 있는데, 본 연구과제의 역사 문화적 측면은 바로 이런 양상을 국내외 최초로 조명하고 분석함.

- 예를 들면, <절망의 풍경: 현대 러시아 영화에 나타난 노릴스크의 북극 이미지와 도시 정체성>은 바로 러시아 북극 개발의 흑역사가 영화의 시각적 재현을 통해 어떻게 나타났는지를 구체적인 분석을 통해서 보여줌.

- 이와 함께 본 논문은 낱알이 쇠퇴하는 러시아 북극 산업도시에서 특히 젊은 세대를 중심으로 이주와 정주의 사회학적 문제가 어떻게 나타나고 있는지도 분석적으로 조명함.

- 또한, 영화 <하얀 이끼>는 소비에트에서 포스트소비에트 시대까지 러시아 극영화 최초로 북극 소수 토착민을 본격적으로 시각화했다는 점에서만 아니라 네네츠 유목민의 당면 현실을 동시대의 관점에서 극적으로 구성하여 러시아 북극 토착민 전체의 문제로까지 주의를 환기했다는 점에서도 영화사적으로 큰 의미가 있는데, 2021년 논문에서는 바로 이 점을 주목하고 국내외 학계 최초로 21세기 러시아 영화에서 러시아 북극 토착민의 시각적 재현과 당면 문제 조명을 분석함.

- 특히, 영화 <하얀 이끼>에서 감독인 투마예프가 러시아 서북부 북극권 네네츠 토착민의 젊은 세대를 둘러싸고 나타나는 외부의 영향과 변화의 바람을 포착해 조명한 시각화 작업은 2020년 필립 유리예프의 『고래잡이 소년』에서 러시아 동북부 북극권 축치족 토착민의 청년 세대 문제를 부각한 시각화 작업으로 비슷하게 이어지고 있는데, 이에 관한 추가 연구도 시급함을 지적하고 진행하고 있음.

### 제3절 대외기여도

#### ○ 연구 거점 확보 및 프로젝트 후속 연구 활동

- 본 프로젝트를 바탕으로 하여 2020년 1월 13일 한국외대 송도캠퍼스에 '극지 연구센터'를 설립하여 전문적으로 극지 연구를 수행할 수 있는 장기간 지속 가능한 연구 거점을 확보하였음

- 인문 학술 교양 도서 『러시아 북극의 인문공간』 1권, 2권, 3권을 출판하였고, 교재 및 교양 도서로 활용할 수 있는 『북극의 이해』를 출판하였음.

- 본 프로젝트를 바탕으로 다음과 같은 강의를 한국외대 내에 개설하였음
- \* 국제지역대학원 내에 “러시아 북극개발의 정치경제학”이라는 과목 개설 (2021-1학기 / 8명 수강)
- \* 국제지역대학원 내에 ”International Issues on the Polar Area“라는 영어강의 개설(2021-1학기)
- \* 국제학부 내에 “Introduction to Polar Studies’라는 영어강의 개설(2021년 2학기 / 58명 수강)
- \* 교양 대학 내에 ”극지와 사람“이라는 과목의 개설(2022-1학기, 서울 캠퍼스-66명, 글로벌 캠퍼스-12명)
  
- 북극 지역 관련 행사에 학생들의 참여
- \* 2021.12. 부산에서 개최된 ‘북극협력주간’ 행사
- \* 다수의 외국인/한국인 학생들이 해외 석학들과 세미나를 진행하도록 설계/준비/진행
- \* 국제지역대학원 러시아 CIS학과 대학원생들의 학술발표 세션 사회
  
- 국내 학술대회 개최
- \* 2020년 10월 16일 “글로벌 극지학의 동향과 전망” 학술대회 개최
- \* 2021년 10월 29일 “북극연구 공동학술대회” 개최
  
- 시민강좌 개최
- \* 2021년 11월 24일-12월 3일 송도 외대 국제교육센터에서 인천 시민 대상 ‘극지의 이해 시민 문화 교육’ 강좌 개최

○ 연차별로 연구보조원을 활용하고 북극 관련 주제로 보조원 석사 논문을 지도하여 학위를 받게 했다.

과제 참여 연구보조원				석사학위 취득
소속	이름	전공	학위	
한국외국어대학교	크리스티나 바실리에바	한국학	석사	해당 연구인력의 경제학 석사학위 취득. 학위논문 주제는 “한국과 러시아 극동지역의 경제협력에 관한 연구: 사하 공화국의 사례를 중심으로”
한국외국어대학교	이양경	국제지역대학원 러시아CIS학과	석사	해당 연구인력의 정치학 석사학위 취득. 학위논문 주제는 ‘러시아 북극 지역의 기후변화 대응 거버넌스 연구: 야말네네츠자치구를 중심으로’

○ 러시아 북극연구 후속세대 양성 워크숍 3회 개최

구 분	러시아 북극연구 후속세대 양성 워크숍 3회 개최		계	
	석사과정생	박사과정생	목표	달성
인 원	4	1	5	5

일시	강연자	강의 주제	강연 장소
1차 워크숍(2021년 4월 25일 ~ 4월 26일)			
4월 25일	신형철	북극의 기후 변화가 환경과 사회에 미치는 영향	화상(송도 워크숍 장소)
4월 25일	한승우	러시아 북극의 환경보호 법·제도	화상(송도 워크숍 장소)
4월 25일	서현교	러시아 정부의 대내외 북극 정책 평가와 전망	화상(송도 워크숍 장소)
4월 25일	김봉철	러시아 소수민족 정책	송도 워크숍 장소
4월 25일	라승도	러시아 소수민족 문화	
2차 워크숍(2021년 5월 9일 ~ 5월 10일)			
5월 9일	정성엽	러시아 북극권 4차산업혁명 기술 적용과 전망	화상(부산 워크숍 장소)
5월 9일	정혁	북극 기후 변화 문제	부산 워크숍 장소
5월 9일	최우익	러시아 사회 문제	
5월 10일	이성우	러시아 북극의 물류 체계 현황과 전망	현장(KMI)
5월 10일	김민수	한국과 러시아의 북극정책과 협력 방안	현장(KMI)
3차 워크숍(2021년 7월 11일 ~ 7월 13일)			
7월 12일	손영백	러시아 북극 해양환경 변화와 한반도 영향	현장(제주연구소)

## 제5장 연구 결과의 활용계획

○ 북극권은 자원 개발과 새로운 항로 이용 등 신경제 개발 기회를 제공해 줄 수 있어 전 세계적인 관심과 개발 참여 논의가 확산하고 있다. 이러한 논의는 북극을 끼고 있는 여러 나라에서 국가적 차원에서만 아니라 지방적 차원에서도, 또 북극경제이사회 등 다양한 이해관계자 간 협력을 통해서 단계적으로 확대될 것으로 전망되고 있다.

○ 러시아는 최근 미국 등 서방 국가들의 경제 제재를 받아 북극권에서 석유 개발에 영향을 받고 있지만, 비 제재 대상 자원들의 개발과 산업 활동에 여전히 박차를 가하면서 경제 개발 영토를 더 확장하고 있다. 이와 함께 러시아는 자국의 북극권 개발과 보존에서 혁신 시스템을 개발하고 도입하는 방안을 적극적으로 모색하고 있다. 대표적인 사례로 앞서 언급한 북극권 도시들에 4차산업혁명 기술을 도입하고 스마트시티를 구축하려는 움직임을 들 수 있다. 러시아는 특히 북극권의 지속 가능한 개발에서 이러한 목표를 실현하기 위해 외국 기업들과 협력 관계를 맺고 선진 기술을 도입하려고 한다.

○ 이런 점에서 본 연구과제는 러시아 북극권 연구에서 북극 개발로 지역사회에 일어나는 변화를 인문사회 분야에 걸쳐 지금까지 연구되지 않은 지역들을 대상으로 구체적, 체계적으로 접근한다는 점에서도 중요한 의미가 있을 뿐만 아니라, 이들 지역에서 앞으로 현실화할 4차산업혁명 기술 도입과 스마트시티 시스템 구축을 선제적으로 검토하고 논의한다는 점에도 중대한 의미가 있다.

○ 이와 관련하여 본 연구과제는 우리나라가 다방면에 걸쳐 추진하는 북극권 경제 협력에 필요한 기초 자료를 제공하고 유용한 정보를 구축한다는 점에서 중요한 의미가 있다.

○ 본 연구에서 나온 결과물은 무엇보다도 먼저 극지 연구 분야에서 북극에 대한 인문사회과학적 조명 작업에서 기초 자료로 활용될 수 있다. 이와 함께 본 연구 결과는 북극 항로 이용과 러시아와의 경제 협력 등 북극 정책 수립에서도 기초 자료와 정보로 유용하게 활용될 수 있다.

○ 북극 지역사회 변화에 따른 시사점을 도출하고 국내 기업 및 정부의 대응에 활용할 수 있는 기본 자료로 활용할 수 있도록 매년 자료집을 발간하였고, 대학생 대상의 북극 연구 교재도 출판하였다.

○ 본 연구 결과는 역사, 문화, 예술 영역까지 포함한 인문사회과학 분야에서 거의 처음으로 러시아 북극권 개발에 대해 체계적으로 연구하고 있어 국내 극지 연구에서의 공백 상태를 상당 부분을 채워줄 수 있다.

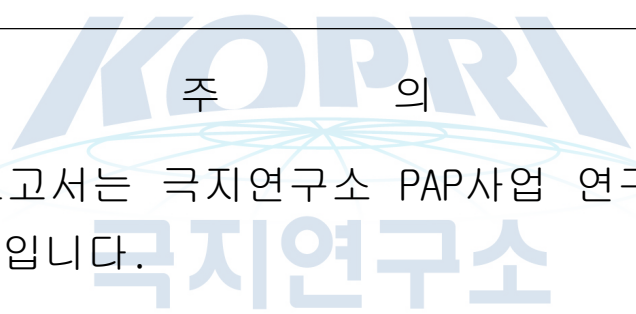
○ 이와 함께 러시아 지역학에서 연구 대상 지역을 대폭 확장함으로써 새로운 연

구 분야를 창출하여 후학 양성에도 크게 이바지할 수 있다.

○ 특히 연차별 연구 결과 자료집과 최종 연구 결과 반영 도서 출판은 한국의 북극권 연구에서 대중적으로나 학문적으로도 앞으로 점증할 것으로 예상되는 관심과 수요를 맞추는 데 크게 이바지할 수 있을 것으로 예상된다.

○ ‘러시아 인구연감’, ‘러시아 통계연감’ 등 본 연구에서 활용한 기초 자료는 한국형 북극 정보지도 제작에도 활용할 수 있다.





주 의

1. 이 보고서는 극지연구소 PAP사업 연구결과보고서입니다.
2. 이 보고서 내용을 발표할 때에는 반드시 극지연구소에서 PAP 사업으로 수행한 연구결과임을 밝혀야 합니다.
3. 국가과학기술 기밀유지에 필요한 내용은 대외적으로 발표 또는 공개하여서는 안됩니다.